

GID POU ENFOMASYON

ak Èd pou kominikasyon etranje yo
ki nan prizon nan Rio Grande do Sul



FICHA TÉCNICA

O PRESENTE GUIA É FRUTO DO CONVÊNIO INTERINSTITUCIONAL FIRMADO ENTRE OS SEGUINTE PARCEIROS:

DEFENSORIA PÚBLICA DO ESTADO DO RIO GRANDE DO SUL (DPE-RS)
SECRETARIA DE SISTEMAS PENAL E SOCIOEDUCATIVO DO RIO GRANDE DO SUL (SSPS)
SUPERINTENDÊNCIA DOS SERVIÇOS PENITENCIÁRIOS (SUSEPE)
UNIVERSIDADE FEDERAL DO RIO GRANDE DO SUL (UFRGS)

PRESIDENTE DA REPÚBLICA

Luiz Inácio Lula da Silva

GOVERNADOR DO ESTADO DO RIO GRANDE DO SUL

Eduardo Leite

SECRETÁRIO DE SISTEMAS PENAL E SOCIOEDUCATIVO DO RIO GRANDE DO SUL

Luiz Henrique Viana

SECRETÁRIO ADJUNTO DE SISTEMAS PENAL E SOCIOEDUCATIVO

Cesar Kurtz Rossato

SUPERINTENDENTE DOS SERVIÇOS PENITENCIÁRIOS

Mateus Schwartz dos Anjos

DIRETORA DO DEPARTAMENTO DE TRATAMENTO PENAL DA SUSEPE

Rita Leonardi

DIRETORA DO DEPARTAMENTO DE POLÍTICAS PENAIIS DA SSPS

Cátia Lara Martins

DIRETORA DO NÚCLEO DE DEFESA EM EXECUÇÃO PENAL DA DPE-RS (NUDEP)

Cíntia Luzzatto

**COORDENADOR DO NÚCLEO DE ESTUDOS, PESQUISA E EXTENSÃO
SOBRE MIGRAÇÕES DA UFRGS (NEPEMIGRA)**

Fabian Domingues

COORDENAÇÃO-GERAL DO PROJETO:

Pâmela Marconatto Marques

(CÁTEDRA SERGIO VIEIRA DE MELLO/UFRGS-ACNUR/NEPEMIGRA)

COORDENADORES E COORDENADORAS DE ÁREA DO PROJETO:

Camila Vencato Neumann (Susepe)

Carlos Marcondes Jr (DPE-RS)

Cesar Kurtz Rossato (SSPS)

Pâmela Marconatto Marques (CSVM/UFRGS-ACNUR/NEPEMIGRA)

EQUIPE RESPONSÁVEL PELA ELABORAÇÃO DO GUIA

EQUIPE TÉCNICA DA SSPS:

Catlen Padilha de Oliveira

Márcia Gabriela Lemos

EQUIPE TÉCNICA DA SUSEPE:

Aline Ghidini Mallmann

Camila Ferreira da Rosa

Rosane Lazzarotto Garcez

EQUIPE JURÍDICA DO NUDEP (DPE-RS):

Carlos Marcondes Jr.

EQUIPE ACADÊMICA DO NEPEMIGRA (UFRGS):

Alexandra Aponte

Gaelfie Ngouaka

Lara Sosa Márquez

Magdala Antoine

Pâmela Marconatto Marques

Rebecca Bernard

COORDENAÇÃO-GERAL DAS SAÍDAS DE CAMPO:

Camila Vencato Neumann

INTEGRANTES DAS EQUIPES QUE REALIZARAM AS SAÍDAS DE CAMPO:

Camila Ferreira da Rosa (Susepe)

Camila Vencato Neumann (Susepe)

Márcia Gabriela Lemos (SSPS)

Tatiana Firckel (Susepe)

Kimberly Barbosa da Rosa (UFRGS)

Lídia Caroline Ritter (UFRGS)

Rosane Lazzarotto Garcez (Susepe)

Carlos Marcondes Jr. (DPE-RS)

MEDIADORAS E MEDIADORES INTERCULTURAIS ATUANTES

NAS SAÍDAS DE CAMPO:

Alexandra Aponte (Venezuela)

Gaelfie Ngouaka (Congo)

Lara Sosa Márquez (Uruguai)

Quhong Jiang (China)

Rebecca Bernard (Haiti)

Serigne Bamba Toure (Senegal)

Yamila Florencia Ribeiro dos Santos (Argentina)

MEDIADORAS E MEDIADORES INTERCULTURAIS ATUANTES NA TRADUÇÃO E REVISÃO DOS GUIAS:

Abigail Wilkie (revisora de inglês)

Absa Wade (tradutora de wolof)

Alexandra Aponte (revisora de espanhol)

Serigne Bamba Toure (revisor de wolof)

Gaelfie Ngouaka (tradutora de francês)

Lara Sosa Márquez (tradutora de espanhol e inglês)

Magdala Antoine (tradutora de crioulo haitiano)

Marcel Metogbe (revisor de francês)

Rebecca Bernard (revisora de crioulo haitiano)

DIAGRAMAÇÃO DOS GUIAS:

Jürgen Mayrhofer (Ascom SSPS)

Bruno Girardi (Ascom SSPS)

1

Poukisa Gid sa a?

GID SA A SE POU PÈMÈT NOU KONPRANN KIJAN JOUNEN YON PRIZONYE YE, KISA KI PRAL PASE AVÈK FANMI NOU,

KI MOUN NOU KA MANDE ÈD PANDAN NOU NAN PRIZON, EPITOU KONNEN KIJAN LAJISTIS NAN PEYI BREZIL FONKSYONE, LÈ YON MOUN FÈ YON MOVE ZAK.



SI OU GEN DIFIKILTE POU'W TANDE EPI PALE PÒTIGÈ, OU KAPAB UTILIZE GID SA A POU'W KOMINIKÈ AK FONKSYONÈ YO KI NAN PENITANSYE YO OUBYEN (AK TRAVAYÈ YO NAN PRIZON AN) PASKE YO GENYEN YON KOPI MATERYÈL SA A AN PÒTIGÈ.

W'AP SÈLMAN LONJE DWÈT OU TOUCHE KESYON OU VLE PALE A.



LÈ OU FENK RANTRE NAN PRIZON AN, OU TE PASE NAN YON TRIYAJ. YO TE PRAN FOTO'W, ANPWEANT DWÈT OU, YO TE ANREJISTRE NON OU EPITOU YO TE FOUYE TOUT KÒ'W. SE KONSA YO FONKSYONE NÒMALMAN NAN PRIZON YO. DEPI KOULYE A, WAP JWENN TOUT SA KI GEN POU RIVE YO PI BA A.

JOUNEN YO ANNDAN PENITANSYE A

KÒMAN JOUNEN MWEN PRAL YE ANNDAN PENITANSYE A?

.CHAK PRIZON GEN RÈG PA LI, MEN JENERALMAN SE:

1



REYINYON NAN MATEN

5



REYINYON NAN APRÈ MIDI

2



GOUTE

6



GOUTE

3



MOMAN LIB NAN LAKOU A

7



SOUPE

4



RANTRE POU MANJE MIDI

8



REYINYON NAN ASWÈ

“REYINYON” YO SE POU KONTWOLE PRIZONYE YO EPITOU VERIFYE SI YO TOUT LA.



APRÈ KONFERANS NAN MATEN AK ASWÈ YO, GEN TOU MOUVMAN POU PRIZONYE YO KI PRAL TRAVAY, SA YO KI PRAL LOPITAL OUBYEN WÈ DOKTÈ, SILA YO KI GEN RANKONT AK EKIP TEKNIK LA EPITOU SA YO KI PRAL NAN AKTIVITE KI GEN RAPÒ AK LEDIKASYON.



ANPLIS AKTIVITE KI RELASYON AK RELIJYON NAN JOU DIREKSYON PRIZON AN DESIDE, EPI POU MENNEN SILA YO KI PRAL NAN ODYANS YO, SA YO KI GEN RANKONT AK JIJ YO, EKSETERA.



Èske mwen ap ka etidye pandan mwen nan prizon an?

WI, SI OU TA ENTÈRESE FÈ YON ETID, OU KAPAB PALE SA AK EKIP TEKNIK LA, OUBYEN DIREKSYON PRIZON AN, EPI Y'AP FÈ DEMANN LAN POU OU.

SI GEN PLAS, W'AP KAPAB KÒMANSE ETID OU A, MENM KOU PÓTIGÈ TOU.

SI OU GEN DIFIKILTE POU OU KOMINIKE, SÈLMAM CHÈCHE YON TRAVAYÈ EPI MONTREL' PATI KESYON SA.



3

Èske'm ap ka travay pandan'm nan prizon an?

WI, SI OU ENTÈRESE AK TRAVAY, OU KAPAB PALE AK EKIP TEKNIK LA, OUBYEN AK DIREKSYON PRIZON AN, EPI Y'AP FÈ DEMAND LAN POU OU.

SI GEN PLAS, W'AP KA KÒMANSE TRAVAY. SI OU GEN DIFIKILTE POU'W KOMINIKE, SÈLMAN CHÈCHE YON FONKSYONÈ, EPI MONTREL' PATI KESYON SA.



Èske'm ap ka pratike relijyon mwen an pandan mwen nan prizon an?

4

WI, YAP TOUJOU RESPEKTE RELIJYON'W LAN E KÈLKESWA RELIJYONL' TA YE A.

SI'W BEZWEN ÈD NAN SANS SA, SÈLMAN CHÈCHE YON FONKSYONÈ EPI MONTREL' PATI KESYON SA A.





5

Si mwen malad, èske m'ap ka gen konsiltasyon doktè epi dantis nan prizon an?

WI, OU KAPAB PALE AK YON FONKSYONÈ PRIZON AN POU'W FÈ LI KONNEN KE OU BEZWEN KONSILTE YON DOKTÈ. SÈLMAN TOUCHE PARAGRAF LA, SI TOUT FWA OU PA PALE PÒTIGÈ, EPI Y'AP FÈ DEMAND LAN POU OU.

SI'W TA YON PRIZYONE NAN BREZIL, SE DEVWA LETA POU PRAN SWEN SANTE'W, MENM SI'W PA TA GEN DOKIMAN BREZILYEN. SI'W TA BEZWEN ÈD NAN SANS SA A, SÈLMAN CHÈCHE YON FONKSYONÈ NAN PRIZON AN, EPI MONTRE LI KESYON KI PALE SOU SA.



6

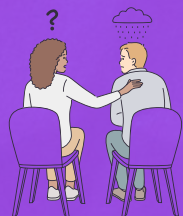
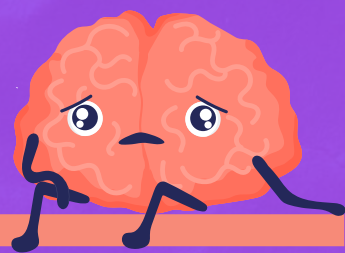
Si'm gen yon tretman m'ap swiv, kijan'm ka fè pou'm toujou swiv tretman sa pandan'm nan prizon an?

W'AP SÈLMAN BEZWEN PALE SA AK YON FONKSYONÈ NAN PRIZON AN, EPI L'AP FÈ DEMAND LAN POU OU. SÈLMAN TOUCHE PARAGRAF KI PALE SOU SA.



Mwen santi'm tris. Ak kiyès mwen ka pale?

7



OU KAPAB MANDE YON FONKSYONÈ NAN PRIZON AN KE
OU BEZWN ÈD YON PSIKOLÒG. SÈLMAN TOUCHE
PARAGRAF KI PALE SOU SA EPI L'AP KONPRANN OU.



Mwen se yon LGBTQIA+ . Èske sa ka chanje sitiyasyon'm nan prizon an?

8

GEN ENSTITISYON AK ÒGANIZASYON ESPESYAL POU MOUN KI DEKLARE
KE YO SE LGBTQIA+.

OU KAPAB MANDE EKIP TEKNIK PENITANSYE A ENFÒMASYON SOU YO,
EPI KIJAN POU'W ANTRE AN KONTAK AK YO. SÈLMAN TOUCHE
PARAGRAF KI PALE SOU SA EPI LI AP KONPRANN OU.



9

Mwen alèji ak kèk manje, oubyen poutèt relijyon'm gen kèk manje m'pa ka manje. Èske pandan mwen nan prizon an, sa ap respekte?



WI, YAP FÈ TOUT SA KI POSIB POU YO RESPEKTE SA NAN PRIZON AN.
SÈLMAN CHÈCHE YON FONKSYONÈ ANNDAN AN EPI MONTRE LI
PARAGRAF KI PALE SOU SA.



FANMI



10

Èske'm kapab pale ak fanmi'm pandan'm nan prizon an? kijan?

WI, OU KAPAB PALE AK FANMI'W. EPI YO KAPAB VIN WÈ'W TOU, MEN GEN JOU POU SA. SÈLMAN CHÈCHE YON FONKSYONÈ ANNDAN AN EPI TOUCHE PARAGRAF KI PALE SOU SA.



Si tout fanmi'm nan yon lòt peyi, oubyen yo nan yon lòt vil, èske gen posiblite pou'm rantre an kontak ak yo?

11

WI, SI YO RETE NAN YON Lòt PEYI, OUBYEN NAN YON Lòt VIL, OU KAPAB PALE AVÈK YO. LI POSIB TOU POU'W FÈ APÈL VIDEYO POU'W KA PALE AVÈK YO. EKIP TRAVAYÈ PENITANSYE A AP EDE'W FÈ SA. LI GEN POU'L ANTRE AN KONTAK AK FANMI'W YO EPITOU SI'L TA TOUJOU NESESÈ, EKIP TEKNIK LA DWE CHÈCHE ÈD NAN KONSILA A. SÈLMAN CHÈCHE YON FONKSYONÈ EPI TOUCHE PARAGRAF KI PALE SOU SA EPI LI AP KONPRANN BEZWEN OU A.



12

Èske paran mwèn yo kapab vin vizite'm isit la, menm si'm pa gen dokiman brezilyen?



WI, YO KAPAB. SI YO TA NAN BREZIL, YO PA BEZWEN GEN DOKIMAN BREZILYEN POU YO VIN VIZITE'W. Y'AP SÈLMAN ALE NAN "INTITUTO GERAL DE PERICIAS" (IGP).



LÈ YO RIVE LA, Y'AP PRAN ANPRENT YO EPI YO AP DI KE YO VIN VIZITE TÈL MOUN KI NAN PRIZON AN SAN YO PA BEZWEN FÈ DOKIMAN. APRÈ SA, Y'AP BEZWEN SÈLMAN ANREJISTRE NON YO NAN SISTÈM PRIZON AN AVÈK KÈLKESWA DOKIMAN PÈSONÈL YO KI IDENTIFYE YO. SI OU BEZWEN ÈD NAN PATI SA, SÈLMAN CHÈCHE YON TRAVAYÈ NAN PENITANSYE A, EPI MONTRE LI PARAGRAF KI PALE SOU SA.



13

Mwèn ansent. Kounye a mwèn nan prizon, kijan sitiyaasyon'm pral ye?

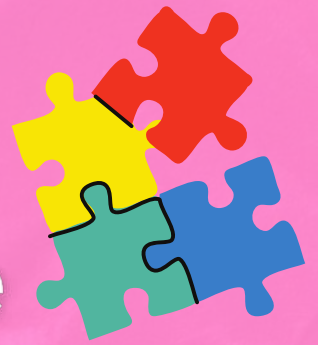
OU PRAL RETE NAN YON SELIL KI GEN LÒT FANM PRIZONYE TOU, OUBYEN NAN YON CHANM (MATERNO-INFANTIL), OUBYEN TOU NAN YON CHANM KI GEN FANM AK TI MOUN. SA PRAL DEPANN NAN KI PENITANSYE'W YE A.

KÈLKESWA JAN SA YE, W'AP TOUJOU GEN YON DOKTÈ K'AP SWIV OU PANDAN TOUT MOMAN OU GWÒS LA. SA KAPAB FÈT NAN SANT SANTE POU FANM ANSENT KI ANNDAN PRIZON AN MENM, OUBYEN, NAN YON SANT SANTE KI TOU PRÈ PRIZON OU YE A. AKOUCHMAN AN AP FÈT NAN YON LOPITAL. KÈLKESWA KESYON OU GENYEN, OU KAPAB POZE EKIP TEKNIK LA. SÈLMAN W'AP TOUCHE PARAGRAF KI PALE SOU SA.



14

Kounye a mwen nan prizon, kisa ki pral rive ak timoun piti mwen yo?



EKIP TEKNIK LA PRAL VERIFYE KIYÈS KI KAPAB OKIPE TIMOUN YO, PANDAN MANMAN YO NAN PRIZON AN. SI OU GEN LÒT DOUT SOU KESYON SA, KONSILTE EKIP TEKNIK LA, SÈLMAN TOUCHE PARAGRAF KI PALE SOU SA.



15

Anvan'm te nan prizon, mwen t'ap travay ak kanè siyen epi m'te konn ede fanmi'm. Kijan sa pral ye kounya? Eske fanmi'm ap ka resevwa èd ?

NAN KÈK KA, LÈ YON MOUN T'AP TRAVAY AK KANÈ SIYEN VIN FÈMEN NAN PRIZON, FANMI LI YO KI TE DEPANN DE LI KAPAB RESEVWA YON BENEFIS, SE YON ÈD EKONOMIK KE (INSS : ENSTITI NASYONAL SEKIRITE SOSYAL) BAY POU TIMOUN PITI MOUN KI FÈMEN NAN PRIZON YO.

SI'W BEZWEN ÈD POU KESYON SA, MANDE YON FONKSYONÈ ANNDAN PRIZON AN EPI TOUCHE PARAGRAF SA. LI AP ANTRE AN KONTAK AK DEFANSÈ PIBLIK LA POUL' KA EDE'W.



16

Mwen te gen yon pitit nan Brezil, men m 'pa gen dokiman, e gouvènman an vle depòte'm, kisa'm kapab fè?

SI OU TE GEN YON PITIT SOU TÈ BREZIL LA, MENM SI OU AK PAPA PITIT LA SE ETRANJE, OU GEN DWA POU'W REGILARIZE DOKIMAN'W EPITOU RETE NAN PEYI A. MEN SI OU TE GEN PWOBLÈM AVÈK LAJISTIS NAN YON LÒT PEYI, EPI PEYI SA MANDE POU YO DEPÒTE'W, Y'AP OBLIJE DEPÒTE'W.

APRÈ'W FIN GEN LIBÈTE'W OU KAPAB RETOUNEN BREZIL SI OU GEN PITIT BREZILYEN. SI'W VLE PALE PLIS SOU KESYON SA, CHÈCHE YON FONKSYONÈ NAN PRIZON AN, EPI TOUCHE PARAGRAF KI PALE SOU SA.



17

Mwen nan prizon, dokiman'm pa gen pwoblèm, mwen gen timoun piti, men m'pa gen bon relasyon ak moun ki ap gade timoun yo pou mwen, epi li pa vle mennen timoun yo vizite'm nan prizon an,

kijan'm ka fè pou'm rantre an kontak ak pitit mwen yo?



OU DWE PALE AK FONKSYONÈ PRIZON AN, POU LI KA PRAN RANDEVOU AK MOUN KI AP PRAN SWEN TIMOUN YO POU YO KAPAB FÈ APÈL VIDEYO AVÈ'W.

SI SA PA POSIB EPI OU VLE FÒK YO VIZITE'W NAN PRIZON AN MENM, OU KAPAB KONVOKE YON JIJ SOU DOSYE SA.

NAN KA SA A, Y'AP MANDE'W POU'W PALE AK DEFANSÈ PIBLIK LA, OUBYEN AK AVOKA'W LA. W'AP SÈLMAN CHÈCHE JWENN AK YON FONKSYONÈ ANNDAN PRIZON AN, EPI TOUCHE PARAGRAF KI PALE SOU SA.



REZO ÈD

18

Kiyès ki kapab ede'm nan moman ke mwèn nan prizon an?



OU KAPAB MANDE POU YO METE'W AN KONTAK AVÈK ÒGANIZASYON KI REPREZANTE PEYI'W LA NAN BREZIL.

ÒGANIZASYON KI PI POPILÈ A SE KONSILA. PA EGZANP: SI'W SE AYISYEN, KONSILA A FONKSYONE TANKOU YON KAY OFISYÈL PEYI'W LA NAN BREZIL.

YO AVIZE KAY SA YO LÈ YAP DEPÒTE YON MOUN OUBYEN LÈ YAP VOYE'L TOUNEN NAN PEYI'L, LÈ SITWAYEN PEYI KONSILA SA A NAN PRIZON, NAN LOPITAL.

KAY SA YO BAY SÈVIS TANKOU LEGALIZE DOKIMAN, BAY VIZA, FÈ PASPÒ AK LÒT FONKSYON. SI'W TA GEN NENPÒT PWOBLÈM LÈ'W PA NAN PEYI'W, PREMYE ÒGANIZASYON POU OU CHÈCHE SE KONSILA PEYI'W LA.

LÒT POSIBLITE ANKÒ, SE ANTRE AN KONTAK AK REPREZANTAN KÈK NAN ASOSYASYON IMIGRAN NAN PEYI'W SOTI A KI NAN RIO GRANDE DO SUL LA. SI PA EGZANP, OU TA SOTI NAN PEYI SENEGAL, GEN POSIBLITE POU'W MANDE POU'W PALE AK ASOSYASYON SENEGALÈ YO KI NAN PORTO ALEGRE-RS LA. ASOSYASYON AN KAPAB ANTRE AN KONTAK AK FANMI'W YO, L'AP CHÈCHE JWENN AK YO EPI FÈ'W RANKONTRE AVÈK YO LÈ'W SOTI NAN PRIZON AN.

LÒT ENSTITISYON ENPÒTAN SE DEFANSÈ PIBLIK LA. LI KAPAB GIDE KÈLKESWA MOUN NAN, PRIZONYE OUBYEN MOUN KI PA NAN PRIZON OUBYEN MOUN LIB KI TA BEZWEN REZOD YON PWOBLÈM LAJISTIS GRATIS TI CHERI.

19

Mwen pa gen dokiman brezilyen. Dokiman m'te soti avè'l nan pey'm nan pèdi. Kisa mwen dwe fè?

OU KAPAB EKSPLIKE YON FONKSYONÈ PENITANSYE A SA EPI L'AP DI EKIP TEKNIK LA OUBYEN AK DIREKSYON PENITANSYE A SA POU YO KAPAB EDE'W .



20

Mwen tande pale anpil de CPF. Ak kisa sa sèvi?

CPF LA (CADASTRO DE PESSOAS FÍSICAS) SE YON NIMEWO KI SÈVI POU IDANTIFYE MOUN KI AP VIV NAN TOUT BREZIL. CHAK MOUN GENYEN YONN, EPI LI PAP JANM MENM AK PA YON LÒT MOUN.

LI EGAL AK DNI (KAT IDANTITE LÒT PEYI VWAZEN YO).

AK DOKIMAN SA A, OTORITE YO TANKOU (JIJ, POLIS...) KAPAB VERIFYE NON'W, DAT OU FÈT LA, KOTE OU TE FÈT LA, NASYONALITE'W (NAN KI PEYI OU TE FÈT), NON PAPA AK MANMANW, ADRÈS OU AK LÒT ENFÒMASYON.



21

Pèn mwen an fini, oubyen li poko fini men mwen lib sou kondisyon. Kiyès ki ka ede'm aprè mwen fin soti?

SI'W POKO ANTRE AN KONTAK AK ANKENN ASOSYASYON IMIGRAN YO, SE YON MOMAN POU'W FÈ SA. CHÈCHE JWENN AK YON TRAVAYÈ NAN PRIZON SUSEPE EPI POZEL' KESYON SOU SA. MANDE'L POU'L EDE'W PALE AK YON ASOSYASYON KI KAPAB EDE'W LÈ'W SOTI NAN PRIZON AN.

SI'W TA NAN PORTO ALEGRE, CANOAS, ARROIO DO RATOS, GUAÍBA E CHARQUEADAS (PWOSESIS VEC PORTO ALEGRE) ESCRITÓRIO SOCIAL OUBYEN BIWO SOSYAL AP RESEVWA'W, LI NAN ADRÈS SA A: RI DES. ANDRÉ DA ROCHA, LI FÈ KAFOU AK TRAVESSA TUYUTY.



PWOSÈ KRIMINÈL NAN BREZIL: PEYE, PEN NAN PRIZON, DEPÒTASYON, LIBÈTE

22

Kiyès ki patisipe nan sistèm jistis kriminèl brezilyen an epi ki fonksyon yo?

- JIJ LA (POUVWA LAJISTIS LA): SE LI KI DESIDE PWOSÈ A AK PRIZON AN. SE LI KI TANDE'W AK TEMWEN YO PANDAN ODYANS LA EPI APRÈ SA, SE LI KI DESIDE SI'W PRAL KONDANE OUBYEN LIBERE.



- PWOMETÈ JISTIS LA (MINISTÈ PIBLIK): SE LI KI FÈ AKIZASYON AN OUBYEN, SE LI KI PRÈSKE TOUJOU ANTRE AVÈK YON PWOSÈ KRIMINÈL KONT YON MOUN. SE LI KI MANDE TOU POU MOUN SA KONDANE PASKE'L FÈ OUBYEN KOMÈT YON KRIM.



- DEFANSÈ PIBLIK LA: SE LI KI DEFANN OU, OUBYEN, SE LI KI PRAN DEFANS OU, LI MANDE POU YO LIBERE'W, LI AKONPANYE NAN ODYANS YO E LI MANDE POU JIJ LA PA KONDANE'W, OUBYEN. SI Y'AP KONDANE'W, LI MANDE POU YO BA'W PÈN KI PI JIS LA. SÈVIS DEFANSÈ PIBLIK YO GRATIS.



- AVOKA PRIVE: SE YON PWOFEZYONÈL PRIVE, KE OU MENM OUBYEN FANMI'W KAPAB ANPLWAYE POU DEFANN OU, MEN W'AP GEN PEYE'L, LI KAPAB DEFANN OU TOU, LI KAPAB MANDE JIJ LA POU LAGE'W, LI AP AVÈ'W NAN ODYANS YO EPITOU LI AP MANDE JIJ LA POU'L FÈ'W GRAS.



LÈ YO AKIZE'W POU YON KRIM, POU'W DEFANN OU, WAP BEZWEN CHWAZI POU REPREZANTE'W DEFANSÈ PIBLIK OUBYEN WAP CHWAZI EPI PEYE YON AVOKA PRIVE.



KÒM NAN BREZIL PA GEN YON MOUN KI NAN YON PWOSESIS KRIMINÈL SAN'L PA GEN YON DEFANS, SI'W PA KA PEYE YON AVOKA PRIVE, DEFANS PIBLIK LA PRAL DEFANS OU.



23

Kiyès ki kapab arete'w?



MOUN KI KAPAB VOYE YON MANDA
POU ARETE'W SE YON JIJ.



MEN MOUN KI PRAL ARETE'W EPI MINOTE'W
LA SE YON POLISYE (FEDERAL, SIVIL, MILITÈ).

kiyès ki kapab deside si mwenn ap kontinye nan prizon an, ou non?

24



SÈLMAN YON JIJ.

25

Poukisa yo te arete mwen?



KAPAB GENYEN YON PAKÈT REZO.



FÒK SE YON JIJ KI POU VOYE YON MANDA POU ARETE'W, OUBYEN POU METE'W NAN PRIZON.



REZON YO KAPAB:

- POU YON KRIM KE OU TE KOMÈT OUBYEN OU TE FÈ.



- OUBYEN YO KENBE'W K'AP KOMÈT YON KRIM.



- PRIZON POU YON TI TAN (YO SISPÈK OU KOMÈT YON KRIM, MEN YO PA KO FIN MENNEN ENVESTIGASYON SOU OU). OUBYEN ENVESTIGASYON AN TE FIN FÈT, MEN PWOSE A PA KO FINI, EPI JIJ LA DESIDE POU'W RETE NAN PRIZON AN POU PWOTEJE'W PANDAN TOUT ENVESTIGASYON AN OUBYEN PWOSE A.



- OU KAPAB TE FÈ YON KRIM NAN YON LÒT PEYI, EPI GOUVÈNMAN PEYI A MANDE POU GOUVÈNAN BREZIL LA ARETE'W, EPI DEPÒTE'W OUBYEN VOYE'W BA YO POU OU KA JIJ NAN TRIBINAL, EPI KONDANE'W.

26

Yo arete'm, men mwen pa konnen pou ki rezon. Kisa pou'm fe pou'm ka konn sa yo akize'm nan?



NAN KA SA A, CHÈCHE YON FONKSYONÈ ANNDAN PENITANSYE A, TOUCHE PARAGRAF KI PALE SOU KESYON SA. LI AP RELE YON DEFANSE PIBLIK POU RETIRE DOUT OU YO.



27

Kiyès ki responsab pou defann mwen nan lajistis?

AVOKA PRIVE'W LA, OUBYEN DEFANSE PIBLIK LA.



28

28. kiyès ki kapab libere mwen?

SÈLMAN YON JIJ KI KAPAB VOYE YON MANDA POU LIBERE'W OUBYEN LAGE'W'.





29

Konbyen tan mwèn kapab fè nan prizon an?

SI YO KONDANE'W, SA PRAL DEPANN DE KONBYEN TAN JIJ LA TE BA'W POU'W PASE OUBYEN FÈ NAN PRIZON AN.

SI SE PRIZON PWOVIZWA (OUBYEN W'AP TANN PWOSE A PANDAN OU NAN PRIZON AN) PA GEN YON TAN KI FIKS, SA PRAL DEPANN DE KONBYEN TAN PWOSE A AP DIRE.

CHAK 90 JOU OUBYEN APRÈ CHAK 3 MWA, JIJ LA AP GADE KA PA'W LA, SA PA VLE DI KE LI PRAL LIBERE'W. MEN LI P'AP KA KITE 90 JOU PASE SAN LI PA ANALIZE KA'W LA OUBYEN DOSYE'W LA. SI OU VLE KONPRANN KESYON SA A PI BYEN, CHÈCHE YON FONKSYONÈ NAN PENITANSYE A, EPI MONTRE LI PARAGRAF KI PALE SOU SA. LI AP RELE DEFANSE PIBLIK OU A POU'L KA EKLÈSI DOUT OU YO.



30

Ankenn moun nan defansè piblik la pa ko janm vinn pale ak mwèn. Eske sa siyifi ke mwèn pral jije san yo pa tande'm?

- NON

NAN BREZIL, OU PAP JANM RETE SAN'W PA GEN YON DEFANSE NAN PWOSE A, EPITOU OU PA PRAL JIJ SAN OU PA DEFANN TÈT OU. SI OU GEN YON AVOKA POU DEFANN OU, OTOMATIKMAN DEFANSE PIBLIK PRAL FÈ DEFANS OU, MENM KE'W PAT KONN SA DEPI NAN KÒMANSMAN.

MENM APRÈ'W FIN LAGE OUBYEN LIBERE, Y'AP RELE'W POU'W KA PALE EPITOU ALE NAN ODYANS.



DEPI OU NAN PRIZON, OU GEN DWA POU PALE AVÈK AVOKA OU OUBYEN YON DEFANSE PIBLIK. OU KAPAB MANDE POU YO RELE YONN POU OU, POU ORYANTE'W. SI SA PA TA POSIB NAN MOMAN AN, AVAN ODYANS LA KÒMANSE W'AP JWENN TAN POU'W PALE AK YON DEFANSE PIBLIK.

31

Kilè mwen ap kapab pale ak jij la?

SI YO FENK ARETE'W, W'AP KA PALE AK JIJ LA APRÈ 24 ÈDTAN NAN YON APÈL VIDEYO NAN YON CHANM ESPEYAL NAN PRIZON AN.

SI OU NAN PRIZON PWOVIZWA OUBYEN OU POKO KONNEN POU KONBYEN TAN WAP TAN POU'W JIJ, OU AP TOU PALE AK JIJ LA SOU SA NAN JOU ODYANS LA, SI TOUT FWA YO PA GENTAN LIBERE'W OUBYEN LAGE'W.



32

Èske y'ap trete'm menm jan ak brezilyen yo?

WI, NAN YON PWOSE KRIMINÈL, OU GEN MENM DWA AK YON PRIZONYE BREZILYEN, MENM SI OU PA YON IMIGRAN REGILYE NAN BREZIL.

W'AP JWENN ASISTANS JIRIDIK AK LASANTE MENM JAN AK TOUT MOUN.



33

Sa ki prizon pwovizwa a, epi kijan mwen ap fè konnen si se nan yon sitiyasyon konsa mwen ye?

PRIZON PWOVIZWA, SE LÈ YO METE YON MOUN NAN PRIZON, MEN LI PA KO JIIE. JIJ LA DESIDE METE'L NAN PRIZON PANDAN L'AP TANN JIJMAN. APRÈ YO KAPAB LIBERE'L OUBYEN KONDANE'L.

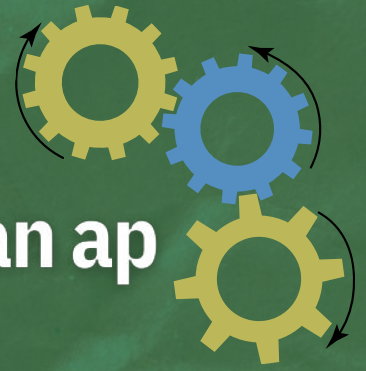
SI'W PAT JANM KOMÈT KRIM, SE YON PRIZON PWOVIZWA. SI'W GEN DOUT SOU SA, OU KAPAB PALE AVÈK AVOKA OU A, OUBYEN YON DEFANSÈ PIBLIK POU EKLÈSI DOUT OU A.

OU SE YON PRIZONYE, KONSTITISYON BREZIL LA BA'W DWA SA, POU'W JWENN EKLÈSISMAN SOU KÈLKESWA DOUT OU GENYEN.



34

Kijan pwosè mwen an ap mache?



■ KÈK TAN APRÈ YO TE ARETE'W (SI SE POU YON TI TAN),
■ MINISTÈ PIBLIK LA PRAL DENONSE OU POU KRIM YO METE
■ SOU DO'W LA (OUBYEN, PWOMOTÈ A KI AKIZE'W LA PRAL
■ MANDE JIJ LA POU LI RELE'W LAJISTIS EPI KONDANE OU
■ POU KRIM NAN).

■ YO PRAL VOYE YON PAPYE BA OU, LADAN'L YO AP EKRI
■ AKIZASYON PWOMOTÈ A FÈ SOU OU A.

■ PA BAY TÈT OU PWOBLÈM, PÈSONN PA GEN DWA
■ KONDANE'W SAN OU PA DEFANN OU NAN BREZIL. SI'W PA
■ GEN YON AVOKA POU DEFANN OU, DEFANSÈ PIBLIK LA
■ PRAL FÈ DEFANS LA POU OU OTOMATIKMAN.

■ APRÈ SA, JIJ LA PRAL MAKE YON ODYANS POU YO KA
■ TANDE TEMWEN YO, VIKTIM YO (SI TA GENYEN), EPI POU YO
■ TANDE'W TOU. NAN MOMAN SA YO, AVOKA'W LA AP
■ TOUJOU AKONPAYE'W OUBYEN DEFANSÈ PIBLIK LA KI AP
■ PRAN KA'W LA AN CHAJ.

■ APRÈ SA, PWOMOTÈ A PRAL PREZANTE AKIZASYON FINAL
■ LA, EPI AVOKA'W LA OUBYEN DEFANSÈ PIBLIK LA PRAL FÈ
■ DEFANS LA. KÈK JOU APRÈ ODYANS LA, JIJ LA PRAL DESIDE
■ SI OU AP KONDANE OUBYEN SI OU AP LAGE (OUBYEN,
■ DEKLARE'W INOSAN). SI YO KONDANE'W, YO AP DEJA DI'W
■ PÈN OU A, EPI SI OU AP PEYE'L NAN REJIM FÈMEN, DEMI
■ OUVÈ, OUVÈ, OUBYEN LÒT PÈN MEN KI PA NAN PRIZON AN.
■ YON LÒT BAGAY ANKÒ, SI JIJ LA KONDANE'W, GEN LÒT JIJ
■ KI KAPAB ANALIZE KA'W LA ANKÒ, POU YO KAPAB LAGE'W
■ OUBYEN DIMINYE PÈN OU A.

■ SI'W TA VLE KONPRANN SA PI BYEN, CHÈCHE YON MOUN KI
■ AP TRAVAY ANNDAN AN, EPI MANDE'L POU'L PALE AVÈK
■ AVOKA OU A OUBYEN DEFANSÈ PIBLIK LA, PANDAN OU AP
■ TOUCHE KESYON SA A.



35

Pou konbyen tan mwen ap rete nan prizon an?



SI OU NAN PRIZON POU YON TI TAN, OU AP RETE NAN PRIZON AN PETÈT POU JIS LÈ GEN LÒT ODYANS, LÈ SA, YON LÒT FWA ANKÒ, YO PRAL ANALIZE SITYASYON'W LAN.

SI JIJ LA KONDANE'W, ENBEN DOKIMAN KI RELE "GID EGZEKISYON AN" OUBYEN ("RAPÒ SOU SITYASYON EGZEKISYON PWOSE A") PRAL BAY YON DAT KI PREVWA "BENEFIS YO" (OUBYEN DWA'W YO POU AMELYORE SITYASYON AN, AVÈK CHANJMAN POU YON REJIM KI GEN PLIS BENEFIS - PWOGRE AK LIBÈTE KONDISYONÈL). DOKIMAN SA A TOU, PRAL DI KILÈ PÈN OU A AP FINI.

36

Si yo kondane'm, èske mwen ap kontinye nan prizon an?

SA DEPAN. OU KAPAB KONDANE POU YON SISTÈM OUVÈ (SA VLE DI, W'AP PIJE PÈN OU A LAKAY OU AK BRASLÈ ELEKTWONIK NAN PYE'W OUBYEN SAN BRASLÈ ELEKTWONIK), OUBYEN DEMI OUVÈ, KOTE OU AP KAPAB PIJE PÈN OU A NAN YON PRIZON ESPESYAL.



37

Si yo kondane'm, èske mwen ap kontinye nan prizon an?



SA DEPAN. OU KAPAB KONDANE POU YON SISTÈM OUVÈ (W'AP PIJE PÈN OU A LAKAY OU AK BRASLÈ ELEKTWONIK NAN PYE'W OUBYEN SAN BRASLÈ ELEKTWONIK), OUBYEN DEMI OUVÈ, KOTE OU KAPAB PIJE PÈN OU A NAN YON PRIZON ESPESYAL .

38

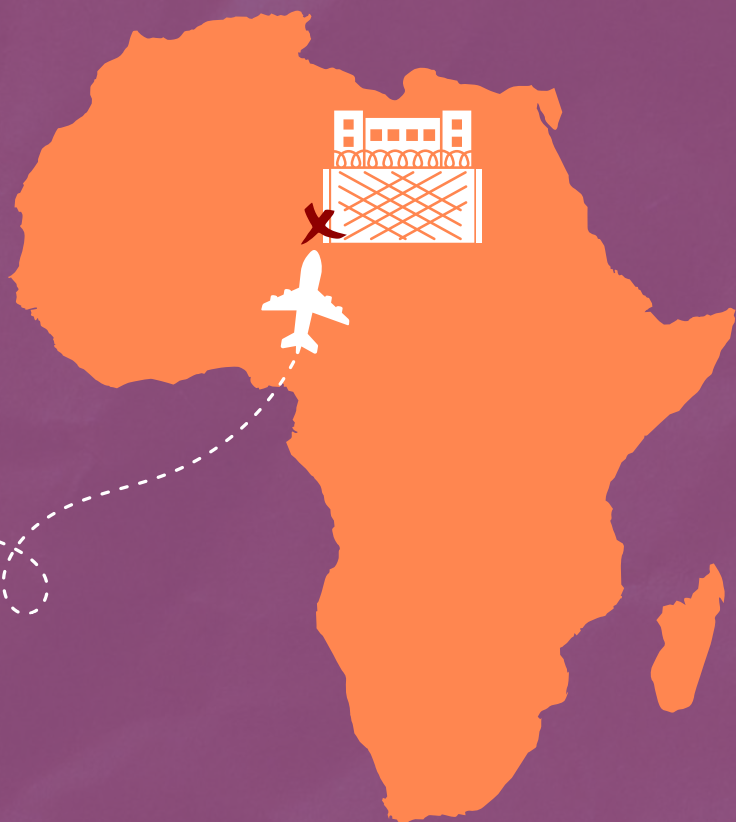
Kisa ki ekstradisyon an?



EKSTRADISYON AN, SE LÈ YON PEYI MANDE YON Lòt PEYI pou depòte oubyen voye ba yo yon moun pou li al jije nan tribinal lakay li.

39

Èske mwen kapab transfere nan peyi'm pou'm al jije pou yon krim mwen komèt oubyen fè nan Brezil?



NON, LI PA POSIB. SI OU KOMÈT OUBYEN FÈ YON KRIM NAN BREZIL, W'AP JIJÈ EPI KONDANÈ NAN BREZIL.

40

Mwen resevwa yon kat sou "Expulsão do Território Nacional". kisa sa vle di?



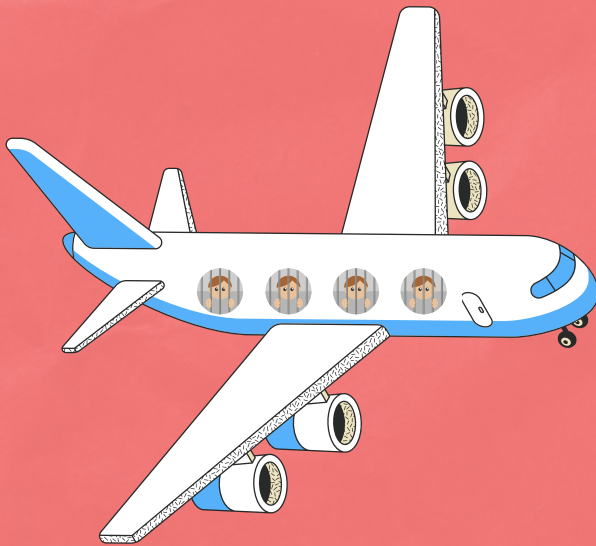
SI OU RESEVWA YON KAT KI ENFÒME'W KE Y'AP DEPÒTE'W NAN BREZIL, SA VLE DI KE OTORITE YO KI NAN BREZIL PA OTORIZE POU'W RETE NAN PEYI YO A.

SI'W NAN PRIZON NAN BREZIL, EPI OU RESEVWA YON KAT (EXPULSÃO), SA VLE DI LÈ YO LIBERE'W OUBYEN LAGE'W, OU PAP KA RETE NAN OKENN KOTE NAN BREZIL LA. SA PA VLE DI KE OU KOMÈT OUBYEN FÈ YON LÒT KRIM MEN SÈLMAN, OTORITE KI RESPONSAB IMIGRAN YO PA PRAL AKSEpte'W RETE NAN PEYI ANKÒ.

NAN KA SA A, WAP OBLIJE CHÈCHE LAJAN POU'W PEYE VWAYAJ POU'W RETOUNEN NAN PEYI'W.

41

Yo te arete'm nan peyi'm sou lòd Interpol epi aprè yon tan, yo voye'm dirèkteman nan Brezil. Eske'm ka pwofite tan sa a m'nan prizon an, oubyen se yon tan'm pral pèdi?



SI SA TE RIVE, SAN DOUT SE BREZIL KI TE MANDE POU YO TE VOYE'W BA LI. OUBYEN: BREZIL TE VLE ANTRE'W NAN YON PWOSE KRIMINÈL ISIT LA, OUBYEN OU TE KONDANE POU YON AKSYON KRIMINÈL EPI LI TE VLE'W KÒMANSE PIJE PÈN OU A NAN PRIZON ISIT.

KÒM OU TE NAN YON LÒT PEYI, YO TE ARETE'W EPI MENNEN'W NAN PRIZON ISIT LA MENM.

ENBEN, OU AP PWOHITE TAN'W TE PASE NAN PRIZON NAN LÒT PEYI'W TE YE A ANVAN BREZIL TE MANDE POU YO TE VOYE'W BA LI A.

ENFÒMASYON SOU PRIZON'W NAN LÒT PEYI A AP ANTRE OTOMATIKMAN NAN PWOSE'W LA.

42

Yo te enfòmè'm ke mwen gen dwa fè kèk sòti (pwomnad) oubyen libète kondisyonèl, men mwen pa gen kay nan Brezil, ni mwen pa gen fanmi. Kijan m'ap ka benefisye dwa sa yo?



SI'W NAN REJIM OUVÈ OUBYEN DEMI OUVÈ, SAN DOUT, WAP GEN DWA POU'W FÈ KÈK TI SOTI. SI'W PA TA GEN FANMI NAN BREZIL NI ANKENN MOUN KI KAPAB OFRI'W YON KOTE POU'W PASE TI TAN SA YO, MENM KE SA, MANDE POU'W ILIZE BENEFIS SA YO.

SI TOUT FWA JIJ LA PA OTORIZE'W TI SOTI SA YO, AVOKA'W LA OUBYEN DEFANSÈ PIBLIK LA PRAL ANALIZE KA A POU'L PRAN LÒT MEZI KI KAPAB FÈ'W BENEFISYE PRIVILÈJ SA YO.

CHAK JÒU, W'AP TANDE PAWÒL SA YO NAN PRIZON AN:

Rejim fèmen:

SE YON MÒD KONDANASYON KI PI DI NAN BREZIL. SI PRIZON'W LAN PWOVIZWA L'AP NAN YON REJIM FÈMEN.

SI'W TA AP PIJE YON PÈN W'AP KÒMANSE NAN REJIM FÈMEN, SA KAPAB RIVE APRÈ YON TAN, YO PRAL KONSIDERE KA'W LA. SI'W FÈ ANPIL PWOGRÈ NAN PRIZON AN, YO KAPAB VOYE'W NAN LÒT REJIM.

KONSA TOU, OU TE KAPAB NAN REJIM DEMI OUVÈ A OUBYEN OUVÈ A EPI YO VOYE'W NAN REJIM FÈMEN AN.



Rejim demi ouvè

SE MENM JAN AK REJIM OUVÈ A. W'AP PIJE PÈN OU A LAKAY OU.

KAPAB AL TRAVAY, PWOMENNEN AVÈK BRASLÈ ELEKTWONIK LA NAN PYE'W OUBYEN SAN BRASLÈ ELEKTWONIK LA.



Rejim ouvè:

ÉREJIM SA A, OU KAPAB PIJE PÈN OU LAKAY OU.

OU KAPAB SOTI POU'W AL TRAVAY LAJOUNEN EPI OU KA FÈ TI SOTI POU'W AL FLANNEN. SA PRAL DEPANN KOTE OU RETE A AK SITE OUBYEN VIL OU YE A.

KONSA TOU, OU KA RET SÈLMAN LAKAY OU PANDAN W'AP UTILIZE YON BRASLÈ ELEKTWONIK NAN PYE'W OUBYEN SAN BRASLÈ ELEKTWONIK LA.



Yon ti kout soti/pèmisyon/pwomnad:

SE POSIBLITE KE PRIZONYE KI NAN REJIM OUVÈ OUBYEN DEMI OUVÈ YO GENYEN POU YO SÒTI PANDAN 5 FWA NAN ANE A, SOTI POU 7 JOU POU YO AL VIZITE FANMI YO, RETE LAKAY YO, EKSETERA., APRÈ POU YO RETOUNEN NAN PRIZON AN KOTE YO TE FÈMEN AN.

ANTRE AK SOTI SA YO MONTRE LETA A KE MOUN SA A OUBYEN PRIZONYE A SE YON MOUN RESPONSAB EPI KI KAPAB RESEVWA LÒT BENEFIS APRÈ (TANKOU DWA LIBÈTE KONDISYONÈL).

Libète kondisyonèl:

ESE YON DWA MOUN NAN OUBYEN PRIZONYE A GENYEN POU LI SOTI NAN PRIZON AN (OUBYEN NAN PRIZON LAKAY LI) AVAN LI FIN PIJE PÈN LI A, KÒMSI LI TE DEJA LIB.

SE TANKOU LI TE DEJA FIN PIJE PÈN LI A MEN, GEN KÈK KONDISYON KE JIJ LA BAY POU'L KA GEN DWA SA .

SI MOUN LAN VYOLE YOUN NAN RÈG SA YO, L'AP RETOUNEN NAN PRIZON AN. MEN, SI LI RESPEKTE TOUT KONDISYON YO, Y'AP MENM ELIMINE RÈS TAN LI GENYEN POU LI TE PIJE PÈN LI A. NAN FEN PERYÒD SA A, PÈN LI A AP ANILE.

PAD/Dezòd:

DEPI MENM LÈ MOUN LAN ANTRE NAN PRIZON AN AK TOUT TAN LI GEN POU'L PASE LADAN'L, LI DWE RESPEKTE TOUT RÈG SISTÈM PRIZON AN.

SI LI PA RESPEKTE DEVWA AK RÈG KONDUIT YO KI GEN NAN SISTÈM PRIZON AN, PA GEN LÒT BAGAY KE YON AKIZASYON FÒMÈL. LI KOMÈT YON FOT.

KONPÒTMAN SA A AP FÈL PÈDI KÈK NAN BENEFIS LI YO. LI NESESÈ POU JIJ LA CHÈCHE KONNEN SA KI AP PASE A.

Braslè elektwonik la:

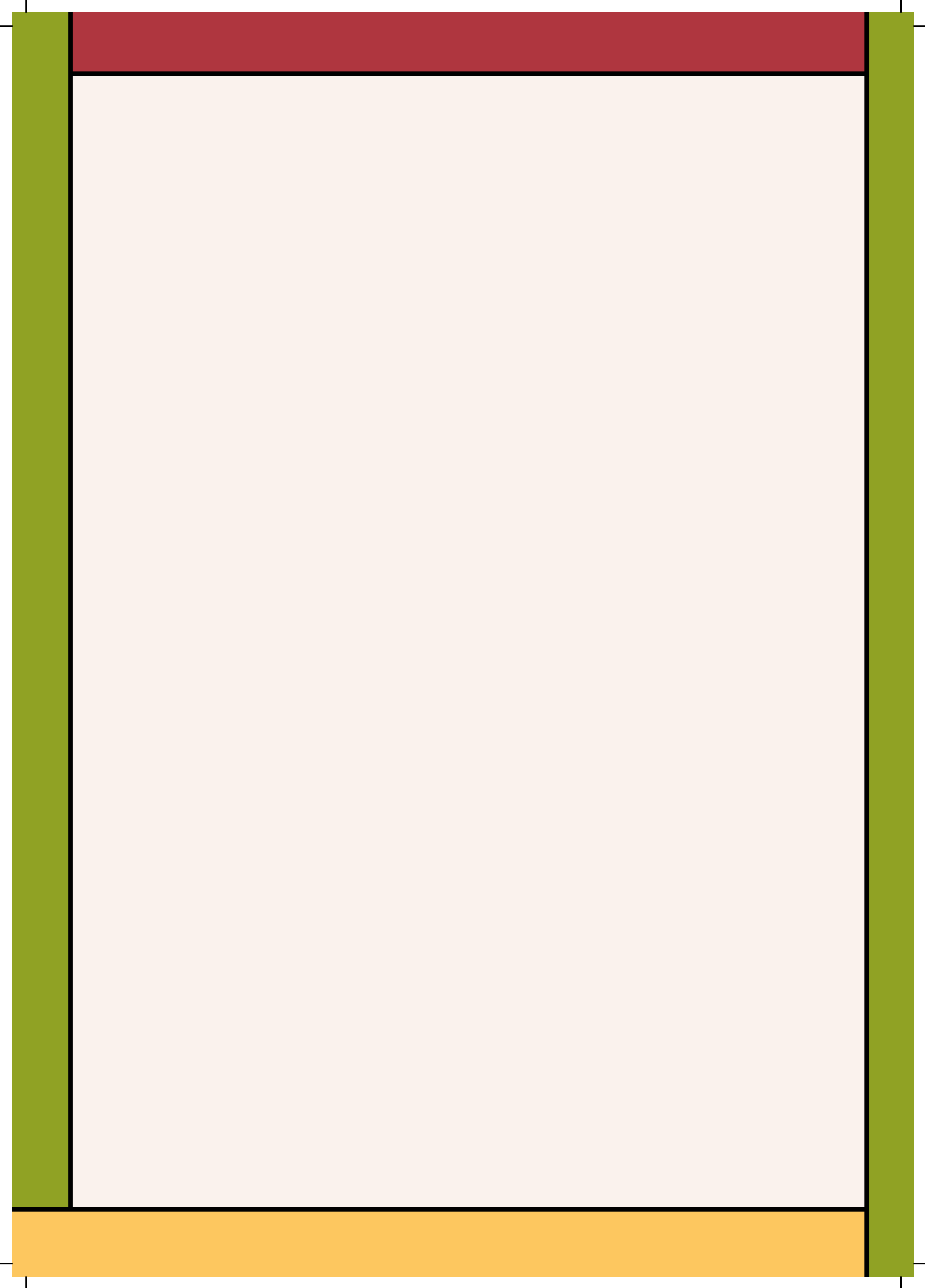
SE YON APARÈY ELEKTWONIK KE YO METE NAN PYE OUBYEN NAN CHEVIY MOUN NAN, LÈ LI NAN PRIZON LAKAY LI (NAN KÈK KA), OUBYEN LÈ YO ENTÈDI'L (PA EGZANP, POU'L RETE BYEN LWEN YON MOUN, KÈK KOTE, EKSETERA).

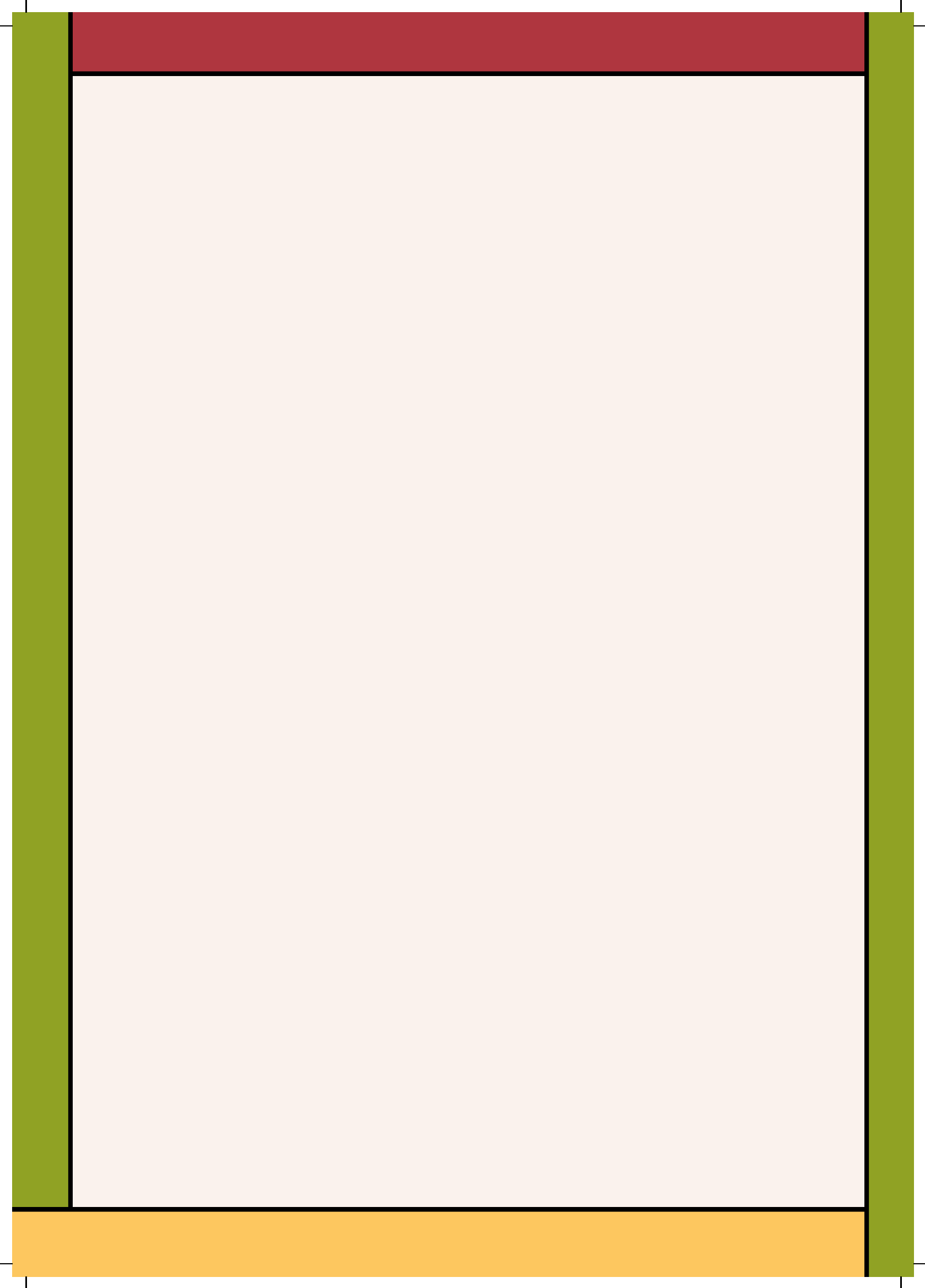
APARÈY SA A BAY LETA A NAN TAN REYÈL KI KOTE MOUN KI GEN APARÈY ELEKTWONIK LA NAN PYE'L LA YE 24 TRÈDTAN PA JOU.

LI GEN YON BATRI, KI DWE TOUJOU BYEN REHAJE NAN KOURAN, EPITOU MOUN NAN DWE TOUJOU GEN KONTAK AK LETA (YON TELEFÒN SELILÈ, POU YO KA GEN KONTAK POU YO WÈ SI MOUN NAN TE KITE KOTE LI TA DWE YE A).



NÒT







NUDEP

NÚCLEO DE DEFESA EM EXECUÇÃO PENAL
DA DEFENSORIA PÚBLICA DO RIO GRANDE DO SUL

